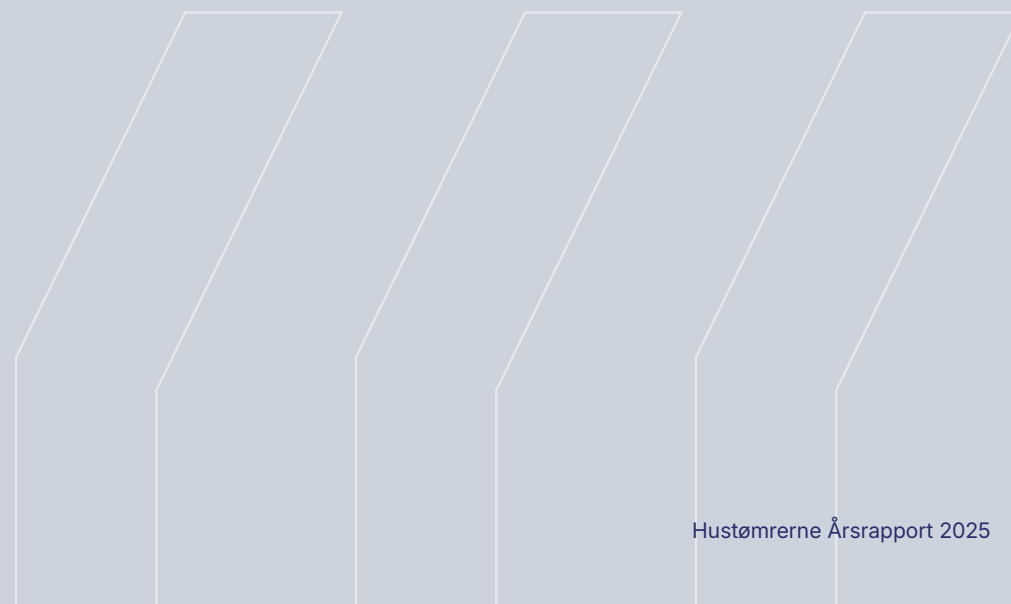


Årsrapport 2025

Hustømmerne A/S, Katrinebjergvej 117, 8200 Aarhus N, CVR-nr. 31 30 95 14

Indhold

Selskabsoplysninger	3
Ledelsesberetning	4
Forretningsgrundlag	5
Mission, vision, værdier	6
Hoved- og nøgletal	7
Beretningen	8
Redegørelse for samfundsansvar	10
Erklæringer	14
Ledespåtegning	15
Den uafhængige revisors revisionspåtegning	16
Årsregnskab.....	18
Resultatopgørelse	19
Balances.....	20
Egenkapitalopgørelse.....	21
Noter til regnskab.....	22
Anvendt regnskabspraksis	27



Selskabsoplysninger

Selskab

Hustømmerne A/S
Katrinebjergvej 117
8200 Aarhus N

Telefon: 8739 2999

Hjemmeside: www.hustomrerne.dk

E-mail: aarhus@hustomrerne.dk

CVR-nr.: 31 30 95 14

Regnskabsår: 1. januar - 31. december

Bestyrelse

Claus Berner Nielsen (Formand)

Martin Weiling Klitgaard (Næstformand) (M)

Claus Gyldendahl Christensen (M)

Kim Christiansen

Jette Grabow

Thomas Duedahl

Direktion

Ole Sand Petersen, Administrerende direktør

Revision

EY

Godkendt Revisionspartnerselskab

Værkmestergade 25

8000 Aarhus C

Generalforsamlig

Godkendt på selskabets ordinære generalforsamling,
den 23. juni 2026

Kontorer

Aarhus

Katrinebjergvej 117,
8200 Aarhus N

Telefon: 8739 2999

E-mail: aarhus@hustomrerne.dk

Aalborg

Halkjærvej 8 A,
9200 Aalborg SV

Telefon: 9818 8466

E-mail: aalborg@hustomrerne.dk

Aabenraa

Kometvej 32,
6230 Rødekro

Telefon: 8739 2980

E-mail: aabenraa@hustomrerne.dk

Kolding

Kokholm 1b, 1.tv,
60000 Kolding

Telefon: 8739 2980

E-mail: kolding@hustomrerne.dk

Odense

Højmevej 24,
5250 Odense

Telefon: 8739 2999

E-mail: kolding@hustomrerne.dk

Ledelsesberetning



Forretningsgrundlag

Hustømrerne A/S er en moderne, tømrervirksomhed, som varetager større såvel som mindre service og entreprisopgaver, i fag-, hovedentreprise. Vi er geografisk repræsenteret med fem kontorer i hhv. Aarhus, Aalborg, Aabenraa, Kolding og Odense. Dette øger den professionelle forståelse for regionerne, og sikrer en lokal forankring og nærhed.

Hustømrerne er kendetegnet ved at være en mere end 100-år gammel virksomhed med stolte håndværksmæssige traditioner. I vores virksomhed har kvalitet altid været et kernelement i vores arbejde. Kvalitet betyder mere end at stille med et færdigt og veltømt resultat.

Kvalitet handler for os om at gøre de rigtige ting, både for byggesagen og for hinanden. Eller med andre ord: At spille hinanden bedre som mennesker, både medarbejdere og samarbejdspartnere, samt at følge med udviklingen i branchen, uden at miste det traditionelle håndværk.

Det er vores pligt at passe på og tage ansvar for vores omgivelser undervejs. For vi bygger ikke i en boble, men som en aktiv medspiller, der ønsker at bidrage til en sund samfundsudvikling gennem godt byggeri og gode jobs.

I 2025 etablerede JBH Gruppen administrations- og ledelsesselskabet, JBH Entreprise, som varetager vores og vores søsterselskab, JORTONS, administrative og ledelsesmæssige funktioner. Det betyder, at vores administration håndteres effektivt, så vi kan fokusere på det, vi er bedst til: at levere byggeri i høj kvalitet, tæt på kunder, projekter og lokalsamfund.



Mission, vision, værdier

Vision

Hustømmernes vision er at levere byggeri af stadig højere kvalitet – udført med stor social, samfundsmæssig og miljømæssig ansvarlighed.

Mission

Hustømmerne arbejder for at være nuværende og fremtidige kunders foretrukne samarbejdspartner. Det gør vi gennem ordentlige forhold og med respekt for mennesker og miljø.

Værdier

Kvalitet

Kvalitet er mere end det færdige resultat. Vi skaber værdi gennem hele processen – med ordentlige forhold, realistisk økonomi og klar kommunikation. Vi gør tingene rigtigt fra første spadestik og bygger på godt håndværk, ærlighed og professionalisme med fokus på holdbare og bæredygtige løsninger.

Pålidelighed

Pålidelighed er fundamentet for et godt samarbejde. Vi leverer til aftalt tid og i høj kvalitet – uden fejl og mangler. Vi giver ærlig og troværdig information, overholder vores aftaler og handler ud fra en klar forståelse af kundernes behov.

Forandringsparathed

Forandringsparathed sikrer, at vi konstant udvikler os og leverer byggeri af høj kvalitet. Vi tilegner os løbende ny viden og arbejder aktivt med nye processer, produkter og samarbejdsformer. Samtidig skaber vi en attraktiv arbejdsplads, der tiltrækker og fastholder dygtige medarbejdere.

Faglige resultater og kerneaktiviteter

Hustømmerne har i 2025 været involveret i en række fagligt veludførte og teknisk krævende projekter inden for både renovering, erhvervsbyggeri og serviceopgaver. Projekterne afspejler virksomhedens stærke kernekompetencer inden for indvendig afpøtning,

tømmer- og snedkerarbejde samt evnen til at indgå i komplekse byggeprocesser med høje krav til kvalitet og koordinering.

Blandt årets projekter kan fremhæves træentreprisen på Modu Valves' nye domicil i Vejle, hvor omfattende trækonstruktioner og præfabrikerede elementer har stillet høje krav til planlægning og præcision. Ligeledes har Hustømmerne bidraget til Akson-byggeriet med avancerede glasløsninger, hvor både æstetik, funktionalitet og energihensyn har været centrale parametre.

Inden for renovering og service har Hustømmerne udført specialiserede opgaver, herunder arbejde på Aarhus Rådhus, hvor håndværksmæssig kvalitet og respekt for bygningens kulturhistoriske værdi har været afgørende. Hustømmerne har desuden oprindeligt udført det historiske gulv i rådhusets foyer, hvilket giver en særlig kontinuitet i arbejdet med den nuværende renovering.

På bæredygtighedsområdet har Hustømmerne i 2025 taget et vigtigt skridt med udgivelsen af virksomhedens første bæredygtighedsrapport. Rapporten synliggør og strukturerer en allerede eksisterende indsats, hvor bæredygtighed, arbejdsmiljø og social ansvarlighed gennem en årrække har været en integreret del af virksomhedens aktiviteter og projekter.

Hustømmerne har samtidig fastholdt et stærkt fokus på udvikling af mennesker og faglighed. Lærlinge spiller en central rolle i virksomheden, og i 2025 har de blandt andet fået ansvar for selvstændige projekter, hvor de har arbejdet med planlægning og udførelse i praksis. Derudover fortsætter Hustømmerne med at engagere sig aktivt i lokalsamfundet gennem initiativer som "Gå til tømmer" og samarbejder med skoler, hvor unge introduceres til håndværksfagene og får mulighed for selv at arbejde med materialer og konstruktioner.

Samlet set vidner årets aktiviteter om en virksomhed, der kombinerer solidt håndværk, udvikling af medarbejdere og øget fokus på bæredygtighed med en bred og varieret projektportefølje.



Hoved- og nøgletal

	2025	2024	2023	2022	2021
Resultatopgørelse					
Nettoomsætning	402.451	327.073	347.419	382.387	324.678
Driftsresultat	-34.857	-33.815	4.808	-31.519	1.854
Resultat af finansielle poster	7.796	-1.109	-802	-344	255
Resultat før skat	-27.061	-34.924	4.006	-31.863	2.109
Årets resultat	-19.013	-27.132	3.338	-24.798	1.735
Balance					
Tilgang af materielle anlægsaktiver	150	2.255	1.492	3.936	1.386
Balancesum	162.939	133.211	138.537	158.332	136.689
Egenkapital	41.522	10.535	37.667	34.329	34.127
Nøgletal					
Resultatgrad	-5%	-8%	1%	-6%	1%
Egenkapitalens forrentning	-73%	-113%	9%	-72%	5%
Soliditetsgrad	25%	8%	27%	22%	25%
Likviditetsgrad	146	106	151	137	145
Antal gennemsnitlige ansatte	262	261	248	299	228

Nøgletal	Beregningsformel	Nøgletal udtrykker
Resultatgrad	$\frac{\text{Årets resultat}}{\text{Nettoomsætning}}$	Virksomhedens evne til at skabe overskud.
Egenkapitalens forrentning (%)	$\frac{\text{Årets resultat} \times 100}{\text{Gns. egenkapital}}$	Virksomhedens forrentning af den kapital, som ejerne har investeret i virksomheden
Soliditetsgrad (%)	$\frac{\text{Egenkapital} \times 100}{\text{Samlede aktiver}}$	Virksomhedens finansielle styrke.
Likviditetsgrad (%)	$\frac{\text{Omsætningsaktiver}}{\text{Kortfristet gældsforpligtelser} \times 100}$	Virksomhedens evne til at opfylde sine kortsigtede økonomiske forpligtelser.

Beretningen

Konsolidering, styrket organisation og fokus på indtjening

2025 har været et år præget af fortsat omstilling og organisatorisk konsolidering i Hustømmerne. Efter et udfordrende 2024 har fokus i det forløbne år været rettet mod at styrke organisationen, reducere risici i projektporteføljen og skabe et mere robust fundament for virksomhedens fremtidige udvikling.

Året har samtidig markeret et ledelsesmæssigt skifte. I august 2025 tiltrådte Ole Sand Petersen som administrerende direktør for Hustømmerne. Med afsæt i virksomhedens stærke håndværksmæssige traditioner og medarbejderejede kultur er arbejdet med at styrke struktur, kompetencer og indtjeningsevne blevet intensiveret.

På trods af endnu et utilfredsstillende økonomisk resultat vurderer ledelsen, at virksomheden ved udgangen af 2025 står et væsentligt stærkere sted organisatorisk og styringsmæssigt end året før. Der er opnået bedre overblik over projektporteføljen, styrket risikostyring og mere ensartede processer i organisationen.

Resultat og økonomi

Omsætningen udgør i regnskabsåret 402 mio. kr. mod 327 mio.kr. i regnskabsåret 2024 svarende til en stigning på 23 %. Årets resultat efter skat udgør et underskud på 19 mio. kr. mod et underskud på 27 mio. kr. for regnskabsåret 2024.

Årets nettoomsætning ligger inden for det i årsrapporten 2024 udmeldte forventede niveau. Årets resultat er ikke på niveau med de tidligere udmeldte forventninger. Dette kan primært henføres til projektgennemførelse og øgede omkostninger på en række sager. Herudover er resultatet for 2025 påvirket af øgede administrativ omkostninger, som følge af forandring af organisationen.

I løbet af året er der dog gennemført en række tiltag, der har forbedret virksomhedens styringsgrundlag og reduceret den samlede projektrisiko. Der er opnået bedre overblik over den samlede

projektportefølje, styrket kontraktstyring og forbedret dokumentationsgrundlag på tværs af organisationen.

Som led i koncernens strukturændringer er der gennemført salg af ejendommen i Aalborg. Hustømmerne har fortsat kontor på adressen som lejer. Derudover er datterselskabet Katrinebjergvej 117 ApS solgt, hvilket samlet har påvirket årets resultat positivt. Salget har medført indregning af gevinst ved salg af datterselskabet på 9 mio.kr. og salg af ejendommen i Aalborg på 4 mio.kr., en samlet positiv påvirkning af årets resultat på 13 mio.kr. før skat.

En organisation i forandring

2025 har været præget af en omfattende organisatorisk udvikling. I løbet af året er der gennemført flere interne omrokeringer og justeringer, som samlet set har styrket organisationen.

Etableringen af JBH Entreprise har haft en central rolle i denne udvikling. Den nye koncernstruktur samler en række centrale funktioner og kompetencer og bidrager til mere ensartede procedurer inden for blandt andet projektgranskning, økonomistyring, kontraktstyring og rapportering.

Som led heri er der i løbet af året etableret projektpartnere samt en intern juridisk funktion i JBH Entreprise. Projektpartnerne fungerer som økonomiske sparringspartnere for projekter og afdelinger og bidrager til tidligere identifikation af risici og styrket økonomisk opfølgning. Den juridiske funktion understøtter organisationen med løbende sparring og forebyggelse af tvister.

Formålet er at styrke beslutningsgrundlaget i projekterne og samtidig frigøre tid for projektledelsen, så fokus i højere grad rettes mod projektgennemførelsen.

Derudover har ledelsen et væsentligt øget fokus på etablering af nye IT-systemer og digitale værktøjer, som skal bidrage til en

dybere indsigt i forretningen og automatisering af forretningsgange, blandt andet ved brug af AI-løsninger.

Ledelsen vurderer, at dette setup vil få en stigende positiv effekt på virksomhedens drift og indtjening i de kommende år.

Fokus på bedre indtjening

Et væsentligt fokusområde i 2025 har været at styrke indtjenings- evnen i de projekter og aktiviteter, virksomheden gennemfører.

Arbejdet har blandt andet omfattet en øget opmærksomhed på håndtering af ekstraarbejder, bedre risikostyring samt en generel styrkelse af den økonomiske opfølgning på sagerne. Der er samtidig arbejdet målrettet med at forbedre dækningsgraderne i flere af virksomhedens forretningsområder.

Ledelsen ser dette som en positiv udvikling, der bidrager til både bedre kvalitet og mere robuste projekter.

Forventninger til 2026

Markedet for bygge- og anlægsprojekter er fortsat præget af usikkerhed og skærpet konkurrence, og der stilles i stigende grad krav til dokumentation, kvalitet og effektiv projektgennemførelse.

Ledelsen forventer, at de organisatoriske forbedringer og styrkede styringsprocesser, der er gennemført i 2025, i stigende grad vil få positiv effekt på både projektgennemførelse og indtjening.

Selskabets ledelse forventer i 2026 en omsætning i størrelsesordenen 350 mio.kr. og et resultat efter skat i størrelsesordenen 0-5 mio.kr. Selskabet har fortsat enkelte projekter, som er igangsat tidligere år og som har et væsentlig lavere dækningsbidrag end det, som af ledelsen vurderes at være forventeligt for lignende projekter af samme størrelse og risiko.

Ordrebeholdningen udgør 200 mio.kr. ved udgangen af maj 2026, hvilket giver et solidt udgangspunkt for det kommende år.

Retningen er fremadrettet, og organisationen arbejder målrettet på at skabe en stabil drift og en mere bæredygtig økonomisk udvikling.

Ledelsens forventninger er forbundet med usikkerhed, som følge af den geopolitiske situation i verdenen, herunder krigen i Ukraine og Iran, hvilket kan betyde øget pres på priser af materiel og ressourcer. Ledelsen følger udviklingen tæt.

USIKKERHED VEDRØRENDE INDREGNING OG MÅLING

Selskabets omsætning, indregning af igangværende arbejder mv. opgøres jf. omtale under anvendt regnskabspraksis på grundlag af en færdiggørelsesgrad pr. projekt. Der er usikkerhed forbundet med opgørelse af færdiggørelsesgraden samt det forventede totale ressourceforbrug relateret til hvert enkelt projekt.

KAPITALBEREDSKAB

Selskabet har i løbet af 2025 modtaget koncerntilskud på i alt 50 mio.kr., selskabets egenkapital udgør 42 mio.kr. pr. 31.12.2025, svarende til en soliditetsgrad på 25%

Der henvises i øvrigt til omtale i note 1, Kapitalberedskab.

Ledelsen anser det aktuelle kapitalberedskab for tilfredsstillende og fuldt tilstrækkeligt til at understøtte forretningsgrundlaget i Hustømrerne.

SÆRLIGE RISICI

Bortset fra usikkerhed ved indregning og måling af igangværende arbejder, er de for branchen kendte markeds- og styringsmæssige risici uændrede og begrænsede. Selskabet anses ikke for at være væsentligt påvirket af rente- eller valutakursrisici, samt kreditrisiko af dets kunder.

Hustømrernes væsentligste driftsrisiko ligger i evnen til at justere selskabets kapacitet og aktivitet i forhold til den aktuelle ordrebeholdning. Hustømrerne er stærkt positioneret, som en

velkvalificeret fag- og hovedentreprenør, der kan påtage sig enhver opgave inden for selskabets virkefelt.

Selskabet er prisfølsom overfor priser på materiel og råvarer, som i perioder kan være påvirket af de geopolitiske spændinger i verdenen, herunder pres på energi og råvaremarkeder. Derudover er der indgåelse af nye overenskomster.

Det er selskabets politik løbende at søge, udvælge og levere produkter, som lever op til samfundets, kundernes og egne krav, samtidig med at der via egne ydelser og samarbejde med pålidelige leverandører sikres gode relationer til alle samarbejdspartnere og forretningsforbindelser. Desuden er det en integreret del af selskabets politik altid at være på forkant med udviklingen i byggebranchen.

BEGIVENHEDER EFTER BALANCEDAGEN

Der er i april 2026 sket ansættelse af enkelte medarbejdere i administration hos JBH Entreprise A/S, som har til formål at styrke projektstyring og digitalisering af forretningen, hvilket er en væsentlig investering i at sikre og øge selskabets indtjening.

Der er foruden ovenstående ikke indtrådt væsentlige begivenheder fra balancedagen og frem til i dag, som forrykker vurderingen i årsrapporten.



Redegørelse for samfundsansvar

Forretningsmodel

Hustømrerne A/S er et af Danmarks største tømrerfirmaer med cirka 300 medarbejdere. Vi dækker det meste af Danmark med baser i Aarhus, Aalborg, Aabenraa, Kolding og Odense og vi har over 100 år på bagen.

I vores virksomhed har kvalitet altid været et kernelement i vores arbejde. Men kvalitet betyder mere end at stille med et færdigt og veltømt resultat.

Kvalitet handler for os om, at gøre de rigtige ting, både for byggesagen og vores medmennesker. Eller med andre ord: At spille hinanden bedre som mennesker, både medarbejdere og samarbejdspartnere, samt at følge med udviklingen i branchen, uden at miste det traditionelle håndværk.

Hertil er det vores pligt at passe på og tage ansvar for vores omgivelser undervejs. For vi bygger ikke i en boble, men som en aktiv medspiller, der ønsker at bidrage til en sund samfundsudvikling gennem godt byggeri og gode jobs.

I 2025 etablerede JBH Gruppen administrations- og ledelsesselskabet, JBH Entreprise, som varetager vores og vores søsterselskab, Hustømrernes, administrative og ledelsesmæssige funktioner. Det betyder, at vores administration håndteres effektivt, så vi kan fokusere på det, vi er bedst til: at levere byggeri i høj kvalitet, tæt på kunder, projekter og lokalsamfund.

MENNESKERETTIGHEDER

Risici

Hustømrerne anerkender FN's menneskerettigheder som et grundlæggende udgangspunkt for vores aktiviteter. Som entreprenør og arbejdsgiver er vi opmærksomme på, at vores arbejde – både direkte og gennem samarbejdspartnere – kan have indflydelse på menneskerettighederne.

Den primære risiko relaterer sig til vores leverandørkæde, hvor der kan forekomme tilfælde, hvor nationale lovgivninger eller internationale standarder ikke overholdes. Dette omfatter blandt andet arbejdstagerrettigheder, diskrimination og generelle arbejdsforhold.

Derudover er der en risiko for, at barrierer til arbejdsmarkedet kan begrænse lige muligheder for bestemte grupper, herunder personer med anden baggrund, begrænset uddannelse eller svag tilknytning til arbejdsmarkedet.

Risikoen vurderes dog som begrænset, da Hustømrerne opererer nationalt og primært samarbejder med danske leverandører samt i mindre omfang europæiske samarbejdspartnere. Inden for disse geografier er der generelt stærke lovgivningsmæssige rammer, som understøtter beskyttelsen af menneskerettighederne.

Politik

Hustømrerne overholder gældende lovgivning og relevante overenskomster og arbejder aktivt for at sikre respekt for menneskerettighederne i hele værdikæden.

Vi stiller krav til vores samarbejdspartnere og leverandører om at efterleve gældende regler samt internationale konventioner, herunder FN's Verdenserklæring om Menneskerettigheder. Dette indebærer blandt andet respekt for arbejdstagerrettigheder, forbud mod diskrimination samt ordentlige arbejds- og ansættelsesforhold.

Samtidig arbejder vi ud fra en grundlæggende tilgang om lighed og respekt mellem mennesker. Hos Hustømrerne skal alle – uanset køn, baggrund eller livssituation – mødes som ligeværdige kollegaer.

Vi har desuden fokus på at fremme mangfoldighed og inklusion på arbejdspladsen, herunder at skabe bedre adgang til byggebranchen for grupper, der traditionelt er underrepræsenterede.

Handling

I regnskabsåret har Hustømrerne fastholdt en konsekvent tilgang til ansvarlig leverandørstyring. Vi har løbende haft dialog med vores samarbejdspartnere om vigtigheden af at overholde vores etiske retningslinjer og sikre respekt for menneskerettighederne.

Derudover har vi fortsat arbejdet med at sikre transparens i vores værdikæde, herunder ved at prioritere samarbejdspartnere, som opererer inden for EU og dermed er underlagt fælles standarder og regulering.

Hustømrerne har desuden siden 2021 været en del af en international sustainability assessment, hvor data fra leverandører og producenter indsamles for at sikre overholdelse af relevante bæredygtighedsmål i værdikæden. Denne praksis er videreført uændret i regnskabsåret.

Samtidig har vi arbejdet målrettet med at skabe inkluderende adgang til arbejdsmarkedet. Dette sker blandt andet gennem samarbejde med uddannelsesinstitutioner og organisationer samt ved at tilbyde lærepladser, praktikforløb og alternative ansættelsesformer.

Vi har fortsat indsatsen med at inkludere lærlinge og praktikanter, herunder personer på kanten af arbejdsmarkedet, eksempelvis med sproglige udfordringer eller utraditionel baggrund. Gennem mentorordninger, sidemandoplæring og fokus på faglig og personlig udvikling arbejder vi for at skabe varige tilknytninger til arbejdsmarkedet.

Derudover arbejder vi aktivt for at øge diversiteten i branchen, herunder ved at synliggøre rollemodeller og inspirere flere kvinder til at vælge en karriere inden for byggeriet.

Resultater

Vores fortsatte fokus på samarbejde med danske og europæiske leverandører har bidraget til at sikre en stabil og ansvarlig værdikæde med høj grad af overholdelse af gældende standarder.

Gennem samarbejde med uddannelsesinstitutioner og organisationer har Hustømmerne haft succes med at tiltrække og udvikle dygtige og engagerede unge mennesker, som ellers kunne have haft vanskeligt ved at få fodfæste på arbejdsmarkedet.

I regnskabsåret har vi beskæftiget 44 lærlinge, hvilket ligger over virksomhedens målsætning og understøtter vores rolle som aktiv bidragsyder til uddannelse af fremtidens faglærte arbejdskraft.

Samtidig har vores indsats for inklusion og mangfoldighed bidraget til, at flere medarbejdere med forskellige baggrunde er blevet en del af Hustømmerne. Vi oplever, at dette styrker både arbejdsmiljø, faglighed og virksomhedens samlede performance.

Derudover ser vi en stigende interesse fra underrepræsenterede grupper, herunder kvinder og unge med anden baggrund, hvilket indikerer, at vores indsats på området har en positiv effekt.

Forventninger til arbejdet fremover

Hustømmerne vil fortsat have fokus på at sikre respekt for menneskerettighederne i hele værdikæden. Vi vil opretholde dialogen med vores samarbejdspartnere og løbende vurdere vores processer for at sikre, at de lever op til gældende krav og forventninger.

Derudover vil vi fortsætte arbejdet med at fremme mangfoldighed og skabe inkluderende adgang til arbejdsmarkedet. Vi vil styrke samarbejdet med uddannelsesinstitutioner og relevante aktører samt fastholde et højt niveau af lærlinge og praktikanter i organisationen.

Målet er fortsat at bidrage til en branche, hvor flere får mulighed for at udvikle sig og skabe en varig tilknytning til arbejdsmarkedet.

MILJØ- OG KLIMAFORHOLD

Risici

Hustømmerne udfører bygge- og serviceopgaver, hvor der er en iboende risiko for påvirkning af miljø og klima. Dette omfatter blandt andet materialeforbrug, affald, transport samt energiforbrug i forbindelse med byggepladsdrift.

Som fagentreprenør har vi ikke altid direkte indflydelse på materialevalg eller de overordnede projektrammer, men vores udførelse og planlægning har væsentlig betydning for ressourceforbrug, spild og kvalitet.

Derudover er der en risiko knyttet til manglende datagrundlag for opførelse af klima- og miljøpåvirkning. Hustømmerne er fortsat i en opbygningsfase, hvor struktur og systematik i dataindsamling udvikles.

Politik

Hustømmerne arbejder ud fra en grundlæggende tilgang om, at kvalitet i udførelsen er et centralt bidrag til bæredygtighed. Holdbare løsninger, korrekt montage og god planlægning er afgørende for at minimere ressourceforbrug og sikre lang levetid.

Vi har fokus på at reducere spild, optimere arbejdsgange og sikre ansvarlig håndtering af materialer på byggepladsen. Samtidig indgår arbejdsmiljø som en integreret del af vores tilgang, da sikre og velplanlagte processer bidrager til både bedre kvalitet og lavere miljøpåvirkning.

I år udgiver Hustømmerne sin første bæredygtighedsrapport. Denne danner grundlag for at skabe et bedre overblik over vores indsatser og styrke arbejdet med miljø- og klimaforhold fremadrettet.

Handling

I regnskabsåret har Hustømmerne haft fokus på at styrke struktur og systematik i arbejdet med bæredygtighed. Udgivelsen af vores første bæredygtighedsrapport er et vigtigt skridt i retning af at skabe et mere solidt datagrundlag og øget transparens.

I den daglige drift arbejder vi konkret med at reducere spild og fejl gennem bedre planlægning, kvalitetssikring og optimering af arbejdsgange. Dette omfatter blandt andet fokus på materialeflow, korrekt montage og løbende læring fra tidligere projekter.

Vi har desuden øget fokus på dokumentation og materialekontrol, særligt i forbindelse med projekter med skærpede krav, herunder certificeringsordninger som DGNB. Dette har bidraget til at styrke vores interne struktur og samarbejde med leverandører.

Som en del af JBH Entreprise ser Hustømmerne ind i en ny fase, hvor organisationen styrkes, herunder inden for KMA-området. Dette forventes at bidrage til en yderligere professionalisering af arbejdet med miljø og klima.

Resultater

Hustømmerne har i regnskabsåret taget de første væsentlige skridt mod en mere struktureret tilgang til bæredygtighed, herunder etablering af et samlet overblik gennem vores første bæredygtighedsrapport.

I den daglige drift har vores fokus på planlægning, kvalitet og korrekt udførelse bidraget til at reducere spild, fejl og unødvendigt ressourceforbrug på projekterne.

Samtidig oplever vi, at øgede dokumentationskrav og samarbejde på tværs af projekter har styrket vores interne processer og bevidsthed om miljø- og klimaforhold.

Selvom datagrundlaget fortsat er under opbygning, ser vi tydelige tegn på, at en mere systematisk tilgang understøtter både bedre kvalitet og en reduktion af miljøpåvirkningen.

Forventninger til arbejdet fremover

Hustømmerne vil i de kommende år have fokus på at styrke datagrundlaget for klima- og miljøpåvirkning, så vi i højere grad kan måle og dokumentere effekten af vores indsatser.

Vi forventer samtidig, at tilknytningen til JBH Entreprise vil bidrage til et løft af organisationen, herunder en styrkelse af KMA-arbejdet og en mere systematisk tilgang til bæredygtighed.

Derudover vil vi fortsætte arbejdet med at reducere spild, optimere arbejdsgange og sikre høj kvalitet i udførelsen, da dette er blandt de mest effektive måder, hvorpå vi som fagentreprenør kan bidrage til en mere bæredygtig byggebranche.

SOCIALE FORHOLD OG MEDARBEJDERFORHOLD

Risici

Byggebranchen er forbundet med en øget risiko for fysisk nedslidning, arbejdsulykker samt påvirkninger af det psykiske arbejdsmiljø. Disse forhold kan have betydning for medarbejdernes trivsel, sikkerhed og langsigtede arbejdsevne.

Hustømrerne har derfor et vedvarende fokus på at forebygge ulykker og reducere både fysiske og psykiske belastninger i arbejdet. Et sikkert og sundt arbejdsmiljø er en forudsætning for at kunne tiltrække og fastholde dygtige medarbejdere.

Politik

Det er Hustømrernes politik at sikre et sundt og sikkert arbejdsmiljø for alle medarbejdere – både fysisk og psykisk.

Vi arbejder for, at alle medarbejdere har de nødvendige kompetencer og kendskab til interne procedurer, samt adgang til relevante sundheds- og pensionsordninger. Gennem vores pensionsordninger er alle medarbejdere tilknyttet en sundhedsordning, som blandt andet omfatter behandling, forebyggelse og rådgivning.

Derudover tilbyder vi individuelle seniorordninger, som understøtter en fleksibel og værdig overgang fra arbejdsliv til pension.

Handling

I regnskabsåret har Hustømrerne haft fokus på at styrke det psykiske arbejdsmiljø. For første gang har vi afholdt trivselsworkshops med fokus på medarbejdernes trivsel og arbejdsglæde. Initiativet blev taget rigtig godt imod og har bidraget til øget dialog om det psykiske arbejdsmiljø.

Samtidig arbejder vi løbende med at sikre et højt niveau af sikkerhed og kvalitet i det daglige arbejde gennem planlægning, struktur og klare arbejdsgange. Dette bidrager til at reducere både risikoen for ulykker og uhensigtsmæssige belastninger.

Alle medarbejdere har fortsat adgang til sundhedsordning gennem pensionsordningen, hvilket sikrer hurtig adgang til behandling og rådgivning ved behov.

Resultater

Initiativerne har bidraget til øget fokus på både fysisk og psykisk trivsel blandt medarbejderne. Særligt trivselsworkshoppen har styrket dialogen om det psykiske arbejdsmiljø og skabt større opmærksomhed på trivsel i hverdagen.

Samtidig sikrer sundhedsordningerne fortsat, at medarbejderne har adgang til forebyggende og behandlende tilbud, hvilket understøtter en hurtig tilbagevenden til arbejdet ved sygdom eller skader.

Hustømrerne oplever generelt, at fokus på arbejdsmiljø og trivsel bidrager positivt til både medarbejdertilfredshed og fastholdelse.

Forventninger til arbejdet fremover

Hustømrerne vil fortsætte arbejdet med at styrke medarbejdertilfredselse og arbejdsmiljø. Vi forventer at videreføre og videreudvikle trivselsworkshops og andre initiativer med fokus på det psykiske arbejdsmiljø.

Derudover vil vi fortsat have fokus på sikkerhed, forebyggelse og sunde arbejdsvilkår, så vi sikrer et bæredygtigt arbejdsliv for vores medarbejdere.

ARBEJDSMILJØ OG SIKKERHED

Risici

De største risici i byggebranchen er arbejdsulykker og fysisk nedslidning, særligt i forbindelse med tunge løft, gentagne bevægelser og arbejde under varierende forhold på byggepladsen. Derudover kan uhensigtsmæssig pladsindretning, adgangsveje

og materialeflow øge risikoen for bevægelsesrelaterede skader såsom vrid, forstrækninger og slag.

Manglende fokus på arbejdsmiljø og sikkerhed kan medføre øget sygefravær, lavere trivsel og reduceret arbejdsevne. Hustømrerne har derfor et kontinuerligt fokus på at forebygge ulykker og skabe sikre og sunde arbejdsforhold.

Politik

Hustømrernes politik er at forebygge arbejdsulykker, reducere nedslidning og sikre et sikkert arbejdsmiljø for alle medarbejdere.

Vi arbejder systematisk med arbejdsmiljø gennem vores Kvalitet-, Miljø- og Arbejdsmiljøfunktion (KMA), hvor vi løbende måler og analyserer på sygefravær og arbejdsulykker. Målet er at reducere både antallet af ulykker og sygefravær.

Arbejdsmiljø og sikkerhed er en integreret del af vores daglige drift og kommunikeres løbende til alle medarbejdere gennem interne kanaler og ved opstart af nye ansættelser.

Handling

I regnskabsåret har Hustømrerne arbejdet målrettet med at styrke arbejdsmiljøindsatsen gennem øget dialog, systematik og tilstedeværelse på byggepladserne.

Ved opstart af nye projekter gennemføres arbejdspladsvurderinger (APV-dialoger), hvor risici identificeres og håndteres i forhold til de konkrete arbejdsopgaver. Der følges løbende op gennem dialog og byggepladsbesøg, hvilket bidrager til tidlig identifikation af udfordringer og hurtig handling.

Vi har haft særligt fokus på at forbedre logistik, adgangsveje og materialeflow for at reducere bevægelsesrelaterede arbejdsskader. Samtidig arbejder vi med at sikre, at tekniske hjælpemidler er tilgængelige og anvendes korrekt på byggepladserne.

Arbejdsmiljøindsatsen understøttes af løbende kommunikation via vores medarbejderapp, hvor ny viden, krav og erfaringer deles på tværs af organisationen.

Som en del af JBH Entreprise forventes Hustømrerne desuden at styrke organisationen yderligere, herunder en udbygning af KMA-området, som vil bidrage til en mere systematisk og datadrevet tilgang til arbejdsmiljø og sikkerhed.

Resultater

Hustømrerne har i regnskabsåret haft et samlet sygefravær på 5,01%, sammenlignet med 3,79 % året før. Udviklingen vurderes som negativ i forhold til det fastsatte mål om et sygefravær under 4 %.

Antallet af arbejdsulykker med fravær på mere end én dag udgjorde 22, sammenlignet med 21 året før. Resultatet er ikke tilfredsstillende i forhold til målsætningen om maksimalt 5 ulykker årligt.

Årets fravær som følge af arbejdsulykker udgjorde 0,61 % af de samlede arbejdstimer mod 0,26 % året før.

Stigningen i arbejdsulykker har givet anledning til øget fokus på bevægelsesrelaterede skader og har tydeliggjort behovet for forbedringer i pladsindretning, adgangsveje og materialehåndtering.

Samtidig har øget dialog, byggepladsbesøg og involvering af medarbejdere bidraget til en styrket sikkerhedskultur. Der opleves et større engagement og ejerskab til arbejdsmiljøet blandt medarbejderne, og den løbende indsats har forbedret opmærksomheden på risici i hverdagen.

Forventninger til arbejdet fremover

Hustømrerne vil fortsætte arbejdet med at styrke sikkerhedskulturen og reducere antallet af arbejdsulykker. Fremadrettet vil der være særligt fokus på at forebygge bevægelsesrelaterede skader gennem forbedret planlægning, pladsindretning og brug af tekniske hjælpemidler.

Vi forventer samtidig, at tilknytningen til JBH Entreprise vil bidrage til en yderligere professionalisering af KMA-arbejdet og styrke vores evne til at arbejde systematisk og datadrevet med arbejdsmiljø og sikkerhed.

Derudover vil vi fortsætte med at udvikle kompetencer hos ledere og medarbejdere samt fastholde en tæt dialog på byggepladserne,

så arbejdsmiljø og sikkerhed forbliver en integreret del af den daglige drift.

ANTIKORRUPTION

Risici

Hustømrerne vurderer, at de primære risici relateret til antikorruption knytter sig til samarbejde med leverandører og underentreprenører samt håndtering af indkøb og kontraktforhold.

Selvom virksomheden opererer i Danmark, hvor risikoen generelt vurderes som lav, kan der fortsat opstå situationer, hvor gældende lovgivning eller etiske standarder ikke efterleves.

Der er derfor et løbende fokus på at sikre gennemsigtighed og ansvarlig adfærd i alle led af værdikæden.

Politik

Hustømrerne arbejder ud fra principperne om ansvarlig forretningsadfærd og har nultolerance over for korruption og bestikkelse.

Det er virksomhedens politik, at alle forretningsaktiviteter skal foregå med høj integritet og i overensstemmelse med gældende lovgivning. Dette gælder både internt i organisationen og i samarbejdet med eksterne parter.

Vi stiller krav til vores samarbejdspartnere om at efterleve de samme standarder og forventer en ansvarlig og etisk adfærd i alle samarbejdsrelationer.

Handling

I regnskabsåret har Hustømrerne haft fokus på at sikre, at virksomhedens principper for ansvarlig forretningsadfærd er forankret i organisationen.

Retningslinjer vedrørende antikorruption og etisk adfærd formidles løbende til medarbejdere, herunder i forbindelse med ansættelse og opstart af nye projekter.

Derudover arbejder vi med at sikre gennemsigtighed i samarbejdet med leverandører og underentreprenører, herunder gennem klare aftalegrundlag og løbende dialog om forventninger til ansvarlig adfærd.

Som en del af JBH Entreprise forventes Hustømrerne desuden at styrke interne processer og kontrolmekanismer, hvilket vil understøtte en fortsat høj standard for integritet i forretningen.

Resultater

Hustømrerne har i regnskabsåret ikke identificeret tilfælde af korruption eller bestikkelse i forbindelse med virksomhedens aktiviteter.

Vores løbende fokus på ansvarlig forretningsadfærd og gennemsigtighed har bidraget til at fastholde en høj grad af tillid i samarbejdet med både kunder og leverandører.

Samtidig oplever vi, at klare retningslinjer og forventninger til etisk adfærd understøtter en ansvarlig praksis på tværs af organisationen og i værdikæden.

Forventninger til arbejdet fremover

Hustømrerne vil fortsætte arbejdet med at forebygge korruption og bestikkelse gennem fokus på transparens, klare processer og medarbejderbevidsthed.

Vi vil løbende arbejde med at styrke interne procedurer og sikre, at både medarbejdere og samarbejdspartnere efterlever virksomhedens retningslinjer.

Målet er fortsat at sikre en ansvarlig og etisk forretningspraksis med høj integritet i alle led af organisationen.

DATAETIK

Selskabet har ikke nogen politik omhandlende dataetik. Baggrunden for at selskabet ikke har en sådan politik er dels, at der ikke benyttes avanceret databehandling som f.eks. machine learning eller kunstig intelligens og dels at koncernen ikke indsamler nogen form for data fra eksterne parter såsom sociale medier, andre selskaber eller data brokers. Ydermere anvender selskabet ikke data til segmentering og personalisering af produkter eller køber/sælger kundedata eller anden data til tredjepart. Selskabet behandler således ikke data, der på nogen måde er følsom for nogen tredjepart ud over opbevaring af medarbejderes persondata, som naturligvis bliver behandlet i henhold til GDPR-loven.

Erklæringer



Ledespåtegning

Bestyrelse og direktionen har dags dato behandlet og godkendt årsrapporten for regnskabsåret 1. januar - 31. december 2025 for Hustømmerne A/S.

Årsrapporten er aflagt i overensstemmelse med årsregnskabsloven.

Det er vores opfattelse, at årsregnskabet giver et retvisende billede af virksomhedens aktiver, passiver og finansielle stilling pr. 31. december 2025 samt af resultatet af virksomhedens aktiviteter for regnskabsåret 1. januar - 31. december 2025.

Ledelsesberetningen indeholder efter vores opfattelse en retvisende redegørelse for de forhold, beretningen omhandler.

Årsrapporten indstilles til generalforsamlingens godkendelse.

Aarhus, den 16. juni 2026

Direktion

Ole Sand Petersen

Administrerende direktør

Bestyrelse

Claus Berner Nielsen

Formand

Martin Weiling Klitgaard (M)

Næstformand

Claus Gyldendahl Christensen (M)

Kim Christiansen

Thomas Duedahl

Jette Grabow



Den uafhængige revisors revisionspåtegning

Til kapitalejerne i Hustømrerne A/S

Konklusion

Vi har revideret årsregnskabet for Hustømrerne A/S for regnskabsåret 1. januar – 31. december 2025, der omfatter resultatopgørelse, balance, egenkapitalopgørelse, anvendt regnskabspraksis og noter. Årsregnskabet udarbejdes efter årsregnskabsloven.

Det er vores opfattelse, at årsregnskabet giver et retvisende billede af selskabets aktiver, passiver og finansielle stilling pr. 31. december 2025 samt af resultatet af selskabets aktiviteter for regnskabsåret 1. januar – 31. december 2025 i overensstemmelse med årsregnskabsloven.

Grundlag for konklusion

Vi har udført vores revision i overensstemmelse med internationale standarder om revision og de yderligere krav, der er gældende i Danmark. Vores ansvar ifølge disse standarder og krav er nærmere beskrevet i revisionspåtegningens afsnit "Revisors ansvar for revisionen af årsregnskabet". Det er vores opfattelse, at det opnåede revisionsbevis er tilstrækkeligt og egnet som grundlag for vores konklusion.

Uafhængighed

Vi er uafhængige af selskabet i overensstemmelse med International Ethics Standards Board for Accountants' internationale retningslinjer for revisorers etiske adfærd (IESBA Code) og de yderligere etiske krav, der er gældende i Danmark, ligesom vi har opfyldt vores øvrige etiske forpligtelser i henhold til disse krav og IESBA Code.

Ledelsens ansvar for regnskaberne

Ledelsen har ansvaret for udarbejdelsen af et årsregnskab, der giver et retvisende billede i overensstemmelse med årsregnskabsloven. Ledelsen har endvidere ansvaret for den interne kontrol,

som ledelsen anser for nødvendig for at udarbejde et årsregnskab uden væsentlig fejlinformation, uanset om denne skyldes besvigelser eller fejl.

Ved udarbejdelsen af årsregnskabet er ledelsen ansvarlig for at vurdere selskabets evne til at fortsætte driften; at oplyse om forhold vedrørende fortsat drift, hvor dette er relevant; samt at udarbejde årsregnskabet på grundlag af regnskabsprincippet om fortsat drift, medmindre ledelsen enten har til hensigt at likvidere selskabet, indstille driften eller ikke har andet realistisk alternativ end at gøre dette.

Revisors ansvar for revisionen af regnskaberne

Vores mål er at opnå høj grad af sikkerhed for, om årsregnskabet som helhed er uden væsentlig fejlinformation, uanset om denne skyldes besvigelser eller fejl, og at afgive en revisionspåtegning med en konklusion. Høj grad af sikkerhed er et højt niveau af sikkerhed, men er ikke en garanti for, at en revision, der udføres i overensstemmelse med internationale standarder om revision og de yderligere krav, der er gældende i Danmark, altid vil afdække væsentlig fejlinformation, når sådan findes. Fejlinformationer kan opstå som følge af besvigelser eller fejl og kan betragtes som væsentlige, hvis det med rimelighed kan forventes, at de enkeltvis eller samlet har indflydelse på de økonomiske beslutninger, som regnskabsbrugerne træffer på grundlag af årsregnskabet.

Som led i en revision, der udføres i overensstemmelse med internationale standarder om revision og de yderligere krav, der er gældende i Danmark, foretager vi faglige vurderinger og opretholder professionel skepsis under revisionen. Herudover:

- Identificerer og vurderer vi risikoen for væsentlig fejlinformation i årsregnskabet, uanset om denne skyldes besvigelser eller fejl,

udformer og udfører revisionshandlingerne som reaktion på disse risici samt opnår revisionsbevis, der er tilstrækkeligt og egnet til at danne grundlag for vores konklusion. Risikoen for ikke at opdage væsentlig fejlinformation forårsaget af besvigelser er højere end ved væsentlig fejlinformation forårsaget af fejl, idet besvigelser kan omfatte sammensværgelser, dokumentfalsk, bevidste udeladelser, vildledning eller tilsidesættelse af intern kontrol.

- Opnår vi forståelse af den interne kontrol med relevans for revisionen for at kunne udforme revisionshandlingerne, der er passende efter omstændighederne, men ikke for at kunne udtrykke en konklusion om effektiviteten af selskabets interne kontrol.
- Tager vi stilling til, om den regnskabspraksis, som er anvendt af ledelsen, er passende, samt om de regnskabsmæssige skøn og tilknyttede oplysninger, som ledelsen har udarbejdet, er rimelige.
- Konkluderer vi, om ledelsens udarbejdelse af årsregnskabet på grundlag af regnskabsprincippet om fortsat drift er passende, samt om der på grundlag af det opnåede revisionsbevis er væsentlig usikkerhed forbundet med begivenheder eller forhold, der kan skabe betydelig tvivl om selskabets evne til at fortsætte driften. Hvis vi konkluderer, at der er en væsentlig usikkerhed, skal vi i vores revisionspåtegning gøre opmærksom på oplysninger herom i årsregnskabet eller, hvis sådanne oplysninger ikke er tilstrækkelige, modificere vores konklusion. Vores konklusion er baseret på det revisionsbevis, der er opnået frem til datoen for vores revisionspåtegning. Fremtidige begivenheder eller forhold kan dog medføre, at selskabet ikke længere kan fortsætte driften.

- Tager vi stilling til den samlede præsentation, struktur og indhold af årsregnskabet, herunder noteoplysningerne, samt om årsregnskabet afspejler de underliggende transaktioner og be- givenheder på en sådan måde, at der gives et retvisende billede heraf.

- Planlægger og udfører vi revisionen af årsregnskabet for at opnå tilstrækkeligt og egnet revisionsbevis vedrørende de kon- soliderede finansielle oplysninger for virksomhederne eller for- retningenhederne som grundlag for at udforme en konklusion om årsregnskabet. Vi er ansvarlige for at lede, føre tilsyn med og gennemgå det udførte revisionsarbejde. Vi er eneansvarlige for vores revisionskonklusion.

Vi kommunikerer med den øverste ledelse om bl.a. det planlagte omfang og den tidsmæssige placering af revisionen samt betydeli- ge revisionsmæssige observationer, herunder eventuelle betydeli- ge mangler i intern kontrol, som vi identificerer under revisionen.

Udtalelse om ledelsesberetningen

Ledelsen er ansvarlig for ledelsesberetningen.

Vores konklusion om årsregnskabet omfatter ikke ledelsesberet- ningen, og vi udtrykker ingen form for konklusion med sikkerhed om ledelsesberetningen.

I tilknytning til vores revision af årsregnskabet er det vores ansvar at læse ledelsesberetningen og i den forbindelse overveje, om le- delsesberetningen er væsentligt inkonsistent med årsregnskabet eller vores viden opnået ved revisionen eller på anden måde synes at indeholde væsentlig fejlinformation.

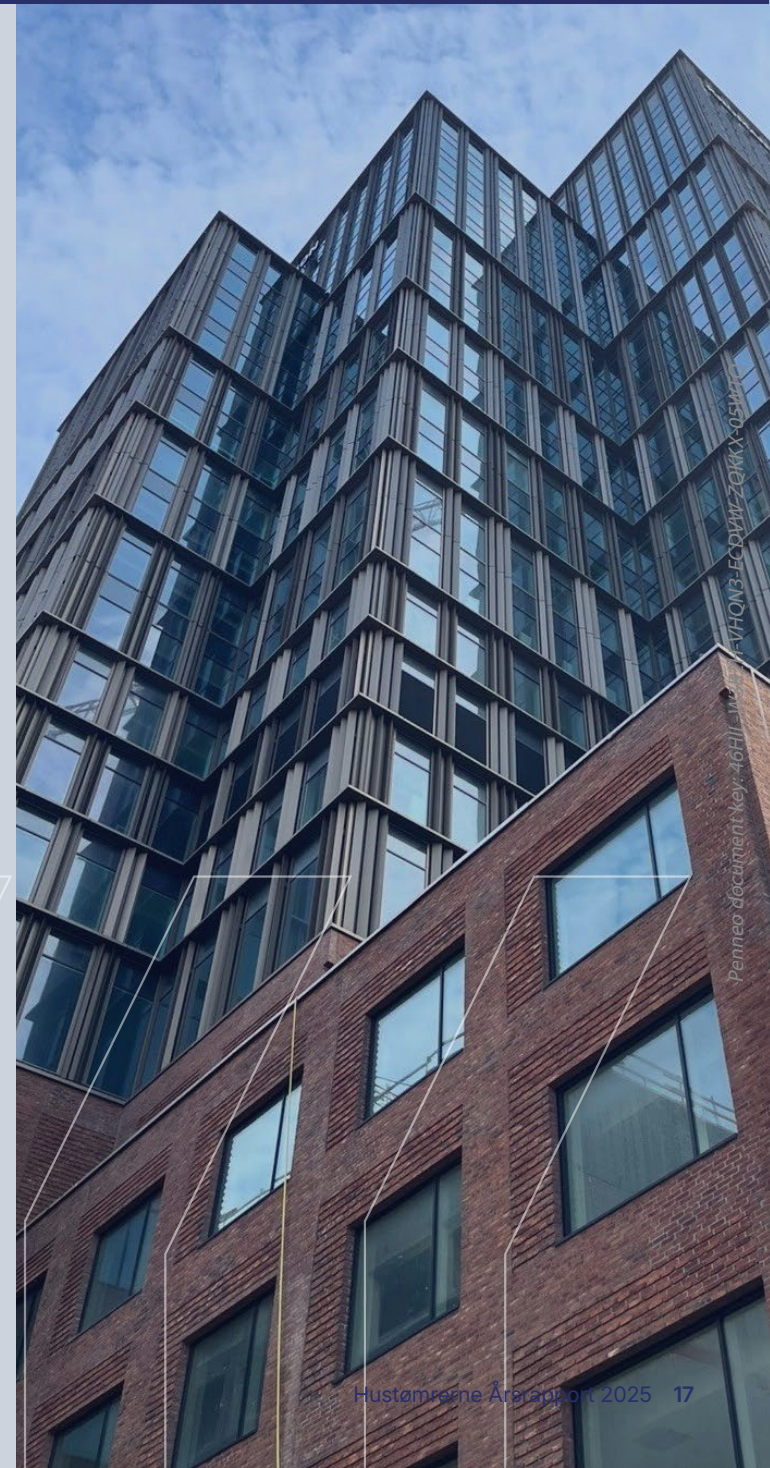
Vores ansvar er derudover at overveje, om ledelsesberetningen in- deholder krævede oplysninger i henhold til årsregnskabsloven.

Baseret på det udførte arbejde er det vores opfattelse, at ledelses- beretningen er i overensstemmelse med årsregnskabet og er ud- arbejdet i overensstemmelse med årsregnskabslovens krav. Vi har ikke fundet væsentlig fejlinformation i ledelsesberetningen.

Aarhus den 16. juni 2026
EY Godkendt Revisionspartnerselskab
CVR-nr. 30 70 02 28

Søren Jensen
statsaut. revisor
mne 34132

Benjamin Ditlevsen
statsaut. revisor
mne 51491



Årsregnskab



Resultatopgørelse

1. januar - 31. december

Note	tkr.	2025	2024
	Nettoomsætning	402.451	327.073
4	Produktionsomkostninger	415.854	343.699
	Bruttoresultat	-13.403	-16.626
5	Administrationsomkostninger	25.117	17.189
3	Andre driftsindtægter	3.663	0
	Driftsresultat	-34.857	-33.815
3, 10	Resultat i dattervirksomheder	9.649	579
6	Finansielle indtægter	473	0
7	Finansielle omkostninger	-2.326	-1.688
	Resultat før skat	-27.061	-34.924
8	Skat af årets resultat	8.048	7.792
9	Resultat	-19.013	-27.132



Balances

Aktiver

Pr. 31 december

Note	tkr.	2025	2024
	Anlægsaktiver		
10	Materielle anlægsaktiver		
	Grunde og bygninger	0	4.166
	Tekniske anlæg og maskiner	2.853	4.220
	Driftsmateriel og inventar	241	317
		3.094	8.703
11	Finansielle aktiver		
	Kapitalandele i dattervirksomhed	0	3.914
		0	3.914
	Anlægsaktiver i alt	3.094	12.617
	Omsætningsaktiver		
	Varebeholdninger		
	Råvarer og hjælpematerialer	113	176
		113	176
	Tilgodehavender		
12	Igangværende arbejder for fremmed regning	8.573	9.433
	Tilgodehavender hos tilknyttede virksomheder	96.119	38.668
	Tilgodehavender hos bygherrer	37.530	61.705
13	Tilgodehavende hos virksomhedsdeltagere	995	683
	Andre tilgodehavender	1.121	995
14	Periodeafgrænsningsposter	1.922	1.396
16	Udskudt skat	11.543	5.423
	Tilgodehavende sambeskatningsbidrag	1.929	2.115
		159.732	120.418
	Likvide beholdninger	0	0
	Omsætningsaktiver i alt	159.845	120.594
	AKTIVER I ALT	162.939	133.211

Passiver

Pr. 31 december

Note	tkr.	2025	2024
	Egenkapital		
15	Aktiekapital	500	500
	Overført overskud	41.022	10.035
		41.522	10.535
	Hensatte forpligtelser		
17	Andre hensatte forpligtelser	11.865	9.090
		11.865	9.090
	Gældsforpligtelser		
	Langfristede gældsforpligtelser		
18	Realkreditinstitutter	0	204
		0	204
	Kortfristet gæld		
18	Kortfristet del af langfristede gældsforpligtelser	0	87
	Gæld til kreditinstitutter	33.006	31.122
12	Igangværende arbejder for fremmed regning	3.670	21.809
	Leverandører af varer og tjenesteydelser	23.515	35.789
	Gæld til tilknyttede virksomheder	37.016	10.581
	Anden gæld	12.344	13.994
		109.551	113.382
	Gældsforpligtelser i alt	109.551	113.586
	PASSIVER I ALT	162.939	133.211
1	Kapitalberedskab		
2	Regnskabsmæssige skøn og vurderinger		
3	Særlige poster		
19	Nærtstående parter		
20	Sikkerhedsstillelser og eventualforpligtelser, m.v.		
21	Koncernforhold		
22	Ledelses- og medarbejderforhold		

Egenkapitalopgørelse

tkr.	Aktiekapital	Overført resultat	I alt
Egenkapital 1. januar 2024	500	37.167	37.667
Overført via resultatdisponering	0	-27.132	-27.132
Egenkapital 1. januar 2025	500	10.035	10.535
Koncerntilskud	0	50.000	50.000
Overført via resultatdisponering	0	-19.013	-19.013
Egenkapital 31. december 2025	500	41.022	41.522



Præsentationsdokument key: 46HIL-W3R2H4VHQ3-ECDW-ZQKKX-05WTQ

Noter til regnskab

1 Kapitalberedskab

Moderselskabet JBH Gruppen A/S, har afgivet en støtteerklæring overfor Hustømmerne A/S, hvori moderselskabet har tilkendegivet, at ville stille den nødvendige finansielle støtte til rådighed for selskabet for en periode på mindst 12 måneder fra balancedagen. Det er på baggrund heraf ledelsens vurdering, at selskabets forudsætninger for at fortsætte driften er opfyldt.

2 Regnskabsmæssige skøn og vurderinger

Indregning og måling af igangværende arbejder og hensatte forpligtelse til færdiggørelse afsluttede arbejder, er baseret på en professionel vurdering af stedet for de enkelte projekter samt en forventning om resterende afvikling af hver enkelt kontrakt, herunder udfaldet af tvister vedrørende merydelser, tidsfristforlængelser, dagbods krav, mv. Tab optages for hele projektet, når tab forventes. Vurderingen af projekternes stade og økonomi, herunder tvister foretages individuelt pr. projekt i samarbejde mellem direktionen og projektledelsen.

Skøn knyttet til den fremtidige afvikling af det resterende arbejde afhænger af en række faktorer, ligesom et projekts forudsætninger kan ændres i takt med arbejdets udførelse. Det faktiske resultat kan dermed afvige fra det forventede resultat.

Vurderingen af tvister vedrørende merydelser, tidsfristforlængelser, dagbods krav, mv. foretages med udgangspunkt i forholdenes karakter, kendskab til bygherre, forhandlingsstadiet, tidligere erfaringer og dermed en vurdering af sandsynlighed for udfaldet af den enkelte sag. Afhængig af kravenes stade og væsentlighed er indregning og måling heraf understøttet af juridisk eller anden sagkyndig ekstern vurdering.

De anvendte skøn er baseret på ansvarlige forudsætninger, men måling af visse krav er naturligt behæftet med usikkerhed knyttet til sagernes endelige udfald. Der kan derfor opstå såvel positive som negative afvigelser i forhold til målingen pr. 31. december 2025.

tkr.	2025	2024
3 Særlige poster		
Gevinst ved salg af ejendom, anlægsaktiver	3.663	0
Gevinst ved salg af kapitalandele i dattervirksomheder	8.937	0
	12.600	0
Indregnet under følgende regnskabsposter		
Andre driftsindtægter	3.663	0
Resultat i dattervirksomheder	8.937	0
tkr.	2025	2024
4 Produktionsomkostninger		
Materialer, driftsmateriel m.v.	197.010	161.957
Arbejds løn og sociale ydelser	152.265	144.683
Underentreprenører	64.849	35.156
Afskrivninger	1.730	1.903
	415.854	343.699
tkr.	2025	2024
5 Administrationsomkostninger		
Lønninger	8.375	6.654
Andre administrationsomkostninger	16.666	10.465
Afskrivninger	76	70
	25.117	17.189
tkr.	2025	2024
6 Finansielle indtægter		
Tilgodehavender hos tilknyttede virksomheder	473	0
Øvrige finansielle indtægter	0	0
	473	0

tkr.	2025	2024
7 Finansielle omkostninger		
Gæld til tilknyttede virksomheder	794	581
Øvrige finansielle omkostninger	1.532	1.107
	2.326	1.688

tkr.	2025	2024
8 Skat af årets resultat		
Sambeskatningsbidrag	1.928	2.115
Regulering vedrørende tidligere år	-25	-5
Udskudt skat	6.145	5.682
	8.048	7.792

tkr.	2025	2024
9 Forslag til resultatdisponering		
Overført resultat	-19.013	-27.132
	-19.013	-27.132

tkr.	Grunde og bygninger	Tekniske anlæg og maskiner	Driftsmateriel og inventar	I alt
10 Materielle anlægsaktiver				
Kostpris 1. januar 2025	7.692	17.852	2.290	27.834
Tilgang	40	110	0	150
Afgang	-7.732	-101	0	-7.833
Kostpris 31. december 2025	0	17.861	2.290	20.151
Afskrivninger 1. januar 2025	3.526	13.632	1.973	19.131
Afskrivninger	268	1.462	76	1.806
Afgang	-3.794	-86	0	-3.880
Afskrivninger 31. december 2025	0	15.008	2.049	17.057
Regnskabsmæssig værdi 31. december 2025	0	2.853	241	3.094

tkr.	2025	2024
11 Kapitalandele i dattervirksomheder		
Kostpris 1. januar	12.153	12.153
Tilgang	3.756	0
Afgang	-15.909	0
Kostpris 31. december	0	12.153
Værdireguleringer 1. januar	-8.239	-7.807
Andel af årets resultat efter skat	712	579
Udbytte	-579	-1.011
Afgang	8.106	0
Værdireguleringer 31. december	0	-8.239
Regnskabsmæssig værdi 31. december	0	3.914

Specifikation af "Resultat i dattervirksomheder" indregnet i resultatopgørelsen:

Andel af årets resultat efter skat	712	579
Gevinst ved salg af kapitalandele	8.937	0
	9.649	579

Navn **Stemme- og ejerandel**

Ejendomsselskabet Katrinebjergvej 117 ApS	0%
Ejendomsselskabet Halkjærvej 8A ApS	0%

tkr.	2025	2024
12 Igangværende arbejder for fremmed regning		
Salgsværdi af igangværende arbejder	192.226	267.809
Modtagne acontobetalingen	-187.323	-280.185
	4.903	-12.376

Der indregnes således:

Igangværende arbejder for fremmed regning aktiver	8.573	9.433
Igangværende arbejder for fremmed regning forpligtelser	-3.670	-21.809
	4.903	-12.376

13 Tilgodehavende hos virksomhedsdeltagere

Tilgodehavende hos virksomhedsdeltagere består af tilgodehavende hos samarbejdspartnere, som indgår i ejerkredsen af JBH Gruppen A/S. Tilgodehavendet er opstået under normale, forretningsmæssige forhold mellem parter, der handler på almindelige markedsvilkår.

14 **Periodeafgrænsningsposter**
 Periodeafgrænsningsposter indregnet under aktiver omfatter afholdte omkostninger til forsikringer, leasingydelse mv., der vedrører efterfølgende regnskabsår.

15 **Aktiekapital**
 Aktiekapitalen er fordelt i aktier på 1 tkr. og multipla heraf. Der eksisterer ingen aktieklasser.

tkr.	2025	2024
16 Udskudt skat		
Udskudt skat 1. januar	5.423	-259
Reguleringer vedrørende tidligere år	-25	0
Regulering af udskudt skat	6.145	5.682
Udskudt skat 31. december	11.543	5.423
Hensættelser til udskudt skat vedrører:		
Materielle anlægsaktiver	807	-100
Omsætningsaktiver	1.533	1.738
Forpligtelser	0	6
Underskud til fremførsel	9.203	3.779
	11.543	5.423

Det er ledelsens forventning at indregnede skatteaktiver udnyttes gennem selskabets og sambeskatningskredsens resultater inden for de kommende år. Sambeskatningskredsen har samlet en netto udskudt skatteforpligtelse.

tkr	2025	2024
17 Andre hensatte forpligtelser		
Hensatte forpligtelser omfatter forventede omkostninger til garantiforpligtelser, krav fra bygherrer og tab på igangværende arbejder m.v. Hensatte forpligtelser måles til nettorealisationseværdi, men hvis forpligtelsen tidsmæssigt forventes at ligge langt ude i fremtiden, måles forpligtelsen til dagsværdi. Garantiforpligtelser omfatter forpligtelser til udbedring af arbejder indenfor garantiperioden på 1-5 år. De hensatte garantiforpligtelser måles til nettorealisationseværdi.		
Garantihensættelser samt hensættelser til tvistsager	11.865	9.090
Forfaldstidpunkterne for hensatte forpligtelser forventes at blive:		
Indenfor 1 år	4.563	3.985
Mellem 1 og 5 år	7.302	5.105
	11.865	9.090

tkr.	2025	2024
18 Langfristede gældsforpligtelser		
Gæld til realkreditinstitutter		
Fordeles således:		
Langfristet	0	204
Kortfristet	0	87
Gældsforpligtelser i alt	0	291

19 **Nærtstående parter**

Hustømmerne A/S har følgende nærtstående parter med bestemmende indflydelse:

- JBH Entreprise A/S, Robert Fultons Vej 16, 8200 Aarhus N, ejer alle aktierne i selskabet og har bestemmende indflydelse
- JBH Gruppen A/S, GI Præstegårdsvej 19, 8723 Løsning, ejer alle aktierne i JBH Entreprise A/S og har bestemmende indflydelse.

Transaktioner med nærtstående parter

- Køb af ydelser hos moderselskabet JBH Gruppen A/S for i alt 1,2 mio. kr.
- Køb af ydelser hos moderselskabet JBH Entreprise A/S for i alt 4,4 mio. kr.
- Salg af kapitalandele i tilknyttede virksomheder til søsterselskaber for i alt 13,0 mio. kr.
- Salg af materielle anlægsaktiver søsterselskaber for i alt 7,6 mio. kr.
- Overdragelse af gældsforpligtelser søsterselskaber for i alt 0,2 mio. kr.
- Køb af varer og ydelser hos søsterselskaber for i alt 4,5 mio.kr
- Salg af varer og ydelser til søsterselskaber for i alt 109,4 mio.kr
- Renteindtægter fra tilknyttede virksomheder for i alt 0,5 mio. kr.
- Renteudgifter til tilknyttede virksomheder for i alt 0,8 mio. kr.
- Tilgodehavender hos tilknyttede virksomheder 96,1 mio.kr.
- Gæld til tilknyttede virksomheder 6,3 mio.kr
- Køb af konsulentydelse hos enkelte bestyrelsesmedlemmer for i alt 0,2 mio.kr.

Der har i årets løb, bortset ovenstående og normalt ledelsesvederlag, ikke været gennemført transaktioner med bestyrelse, direktion, ledende medarbejdere eller andre nærtstående parter.

Vederlag til direktion og bestyrelse fremgår af note 22.

	tkr.	2025	2024
20	Sikkerhedsstillelser og eventualforpligtelser, m.v.		
	Kontraktlige forpligtelser		
	Husleje & leasingforpligtelser inden for 1 år	5.218	2.941
	Husleje & leasingforpligtelser inden for 1-5 år	9.911	5.779
	Husleje & leasingforpligtelser efter 5 år	2.718	0
		17.847	8.720

Sikkerhedsstillelser

Til sikkerhed for gæld til kreditinstitutter har Hustømmerne A/S stillet virksomhedspant på nom. 10.000 t.kr., der omfatter følgende regnskabsposter, "Tekniske anlæg og maskiner", "Driftsmateriel og inventar", "Råvarer og hjælpematerialer", "Tilgodehavender hos byggherrer", "Tilgodehavender hos virksomhedsdeltagere", i alt 50.144 t.kr. Der er afgivet selvskyldnerkaution for JBH Gruppen A/S og JBH Entreprise A/S' bankforbindelse. For entreprisens udførelse er der stillet sædvanlig sikkerhed i form af bankgarantier og kaufionsforsikringer. Kaufionsforsikringsaftalen er en rammeaftale på 900 mio. kr., hvor Hustømmerne hæfter solidarisk med tilknyttet søsterselskab ligesom moderselskabet har givet selvskyldnerkaution for garantirammen. Herudover er der afgivet selvskyldnerkaution overfor moderselskabets bank.

Eventualforpligtelser

Selskabet er part i enkelte verserende tvister. Det er ledelsens vurdering, at udfaldet af disse ikke vil have en væsentlig negativ indflydelse på selskabets økonomiske stilling, udover hvad der er indregnet i årsregnskabet.

Selskabet er sambeskattet med moderselskabet JBH Gruppen A/S som administrationselskab og hæfter solidarisk med øvrige sambeskattede selskaber for betaling af selskabsskat m.v.

21 **Koncernforhold**

Selskabet indgår i koncernregnskabet for det øverste moderselskab JBH Gruppen A/S. Koncernregnskabet for JBH Gruppen A/S kan rekvireres på følgende adresse:

JBH Gruppen A/S
GI Præstegårdsvej 19
8723 Løsning

tkr.	Med- arbejdere	Direktion	Bestyrelse	I alt 2025	I alt 2024
22 Ledelses- og medarbejderforhold					
Lønninger og gager	139.610	3.487	555	143.652	134.060
Selskabets pensionsbidrag	13.993	363	0	14.356	12.471
Andre udgifter til social sikring	2.629	3	0	2.632	2.010
	156.232	3.853	555	160.640	148.541

Aflønning til direktion og bestyrelse udgjorde i 2024 i alt 2.383 tkr.

Det gennemsnitlige antal fuldtidsbeskæftigede medarbejdere har i årets løb udgjort 262 mod 261 sidste år.

Anvendt regnskabspraksis

Årsrapporten for Hustømrerne A/S for 2025 er aflagt i overensstemmelse med årsregnskabslovens bestemmelser for en mellemklasse C-virksomhed.

Årsregnskabet er aflagt efter samme regnskabspraksis som sidste år.

Koncernregnskab

Koncernen har i indeværende år solgt sine datterselskaber, hvorfor der ikke udarbejdes koncernregnskab.

Generelt om indregning og måling

Aktiver indregnes i balancen, når det er sandsynligt, at fremtidige økonomiske fordele vil tilflyde koncernen, og aktivets værdi kan måles pålideligt. Forpligtelser indregnes i balancen, når de er sandsynlige og kan måles pålideligt.

Ved første indregning måles aktiver og forpligtelser til kostpris. Efterfølgende måles aktiver og forpligtelser som beskrevet for hver enkelt regnskabspost nedenfor.

Ved indregning og måling tages hensyn til gevinster, tab og risici, der fremkommer, inden årsrapporten aflægges, og som be- eller afkræfter forhold, der eksisterede på balancedagen.

Indtægter indregnes i resultatopgørelsen i takt med at de indtjenes, herunder indregnes værdireguleringer af finansielle aktiver og forpligtelser, der måles til dagsværdi. Endvidere indregnes omkostninger, der er afholdt for at opnå årets indtjening, herunder afskrivninger, nedskrivninger og hensatte forpligtelser samt tilbageførsler som følge af ændrede regnskabsmæssige skøn af beløb, som tidligere har været indregnet i resultatopgørelsen.

Omregning af fremmed valuta

Transaktioner i fremmed valuta omregnes ved første indregning til transaktionsdagens kurs. Tilgodehavender, gældsforpligtelser

og andre monetære poster i fremmed valuta, som ikke er afregnet på balancedagen, omregnes til balancedagens valutakurs. Valutakursdifferencer, der opstår mellem transaktionsdagens kurs og kursen på henholdsvis betalingsdagen og balancedagen, indregnes i resultatopgørelsen som finansielle poster. Materielle og immaterielle anlægsaktiver, varebeholdninger og andre ikke-monetære aktiver, der er købt i fremmed valuta, omregnes til historiske kurser.

Resultatopgørelse

Nettoomsætning

Nettoomsætning ved salg af tjenesteydelser indregnes i resultatopgørelsen, når levering til køber har fundet sted, der foreligger en forpligtende salgsaftale, salgsprisen er fastlagt, og indbetalingen er modtaget eller med rimelig sikkerhed kan forventes modtaget.

Nettoomsætning indregnes eksklusive moms, afgifter og rabatter i forbindelse med salget og måles til dagsværdien af det fastsatte vederlag.

Igangværende arbejder for fremmed regning indregnes i nettoomsætningen, i takt med at produktionen udføres, således at nettoomsætningen svarer til salgsværdien af det i regnskabsåret udførte arbejde (produktionsmetoden). Denne metode anvendes, når de samlede indtægter og omkostninger på entreprisekontrakten og færdiggørelsesgraden på balancedagen kan opgøres pålideligt, og det er sandsynligt, at de økonomiske fordele, herunder betalinger vil tilgå selskabet.

Produktionsomkostninger

Produktionsomkostninger omfatter omkostninger, der er afholdt for at opnå regnskabsårets nettoomsætning. I

produktionsomkostninger indgår direkte og indirekte omkostninger til råvarer og hjælpematerialer, løn og gager, leje og leasing samt af- og nedskrivninger på materielle aktiver, der indgår i produktionsprocessen.

Administrationsomkostninger

Administrationsomkostninger omfatter omkostninger ved virksomhedens administrative funktioner, herunder løn og gager til medarbejdere i administration og ledelse, kontorholdsomkostninger, nedskrivninger af tilgodehavender samt af- og nedskrivninger på materielle aktiver, der benyttes i administrationen af virksomheden.

Andre driftsindtægter

Andre driftsindtægter indeholder indtægter af sekundær karakter i forhold til virksomhedens hovedaktivitet, herunder lejeindtægter fra udlejning og fortjeneste ved salg af materielle anlægsaktiver.

Resultat i dattervirksomheder

Indtægter af kapitalandele i tilknyttede virksomheder omfatter den forholds-mæssige andel af de enkelte virksomheders resultat efter fuld eliminering af interne avancer og tab, samt gevinst ved salg af kapitalandele.

Finansielle indtægter

Finansielle indtægter består af renteindtægter, herunder renteindtægter fra tilgodehavender hos tilknyttede virksomheder, nettokursgevinster vedrørende værdipapirer, gæld og transaktioner i fremmed valuta, amortisering af finansielle aktiver samt godtgørelser under acontoskatteordningen mv.

Finansielle omkostninger

Finansielle omkostninger består af renteomkostninger, herunder renteomkostninger fra gæld til tilknyttede virksomheder, nettokurstab vedrørende værdipapirer, gæld og transaktioner i fremmed

valuta, amortisering af finansielle forpligtelser samt tillæg under acontoskatteordningen mv.

Skat af årets resultat

Selskabet er omfattet af reglerne om tvungen sambeskatning. Moderselskabet JBH Gruppen A/S er administrationsselskab for sambeskatningen og afregner som følge heraf alle betalinger af selskabsskat med skattemyndighederne. Den aktuelle selskabsskat fordeles ved afregning af sambeskatningsbidrag mellem de sambeskattede virksomheder i forhold til disses skattepligtige indkomster. I tilknytning hertil modtager virksomheder med skattemæssigt underskud sambeskatningsbidrag fra virksomheder, der har kunnet anvende dette underskud til nedsættelse af eget skattemæssigt overskud.

Årets skat, der består af årets sambeskatningsbidrag og ændring af udskudt skat, herunder som følge af ændring i skattesats, indregnes i resultatopgørelsen med den del, der kan henføres til årets resultat, og direkte på egenkapitalen med den del, som kan henføres til posteringer direkte på egenkapitalen.

Balance

Materielle anlægsaktiver

Grunde og bygninger, tekniske anlæg og maskiner samt driftsmateriel og inventar måles til kostpris med fradrag af akkumulerede afskrivninger.

Kostprisen omfatter anskaffelsesprisen samt omkostninger direkte tilknyttet anskaffelsen indtil det tidspunkt, hvor aktivet er klar til brug. Afskrivningsgrundlaget er kostpris med tillæg af opskrivninger og med fradrag af forventet restværdi efter afsluttet brugstid. Der foretages lineære afskrivninger baseret på følgende vurdering af aktivernes forventede brugstider:

- Bygninger afskrives over 20-50 år
- Tekniske anlæg og maskiner afskrives over 2-10 år
- Driftsmateriel og inventar afskrives over 2-7 år

Forventede brugstider og restværdier revurderes årligt.

Materielle anlægsaktiver nedskrives til genindvindingsværdi, hvis denne er lavere end den regnskabsmæssige værdi.

Kapitalandele i dattervirksomhed

Kapitalandele i dattervirksomheder måles efter den indre værdis metode, der anses som en målemetode.

Ved første indregning måles kapitalandele i dattervirksomheder til kostpris, dvs. med tillæg af transaktionsomkostninger. Kostprisen allokeres i overensstemmelse med overtagelsesmetoden jf. nedenfor. Kostprisen værdireguleres med resultatandele efter skat opgjort efter koncernens regnskabspraksis med fradrag eller tillæg af urealiserede koncerntinterne avancer/tab. Modtaget udbytte fradrages den regnskabsmæssige værdi.

Kapitalandele i dattervirksomheder, der måles til regnskabsmæssig indre værdi, er underlagt krav om nedskrivningstest, hvis der foreligger indikationer på værdiforringelse.

Nyerhvervede eller nystiftede virksomheder indregnes i årsregnskabet fra anskaffelsestidspunktet. Solgte eller afviklede virksomheder indregnes frem til afståelsestidspunktet.

Fortjeneste eller tab ved afhændelse af dattervirksomheder opgøres som forskellen mellem nettosalgsprisen og den regnskabsmæssige værdi af nettoaktiver på salgstidspunktet inkl. ikke-afskrevet goodwill. Fortjeneste og tab indregnes i resultatopgørelsen.

Ved køb af nye dattervirksomheder anvendes overtagelsesmetoden, hvorefter de nytilkøbte virksomheders aktiver og forpligtelser måles til dagsværdi på erhvervelsestidspunktet. Der tages hensyn til skatteeffekten af de foretagne omvurderinger.

Varebeholdninger

Varebeholdninger måles til kostpris efter FIFO-metoden. Er nettorealiseringsværdien lavere end kostprisen, nedskrives til denne

lavere værdi. Kostpris for råvarer og hjælpematerialer omfatter anskaffelsespris med tillæg af hjemtagelsesomkostninger.

Igangværende arbejder for fremmed regning

Igangværende arbejder for fremmed regning måles til salgsværdien af det på balancedagen udførte arbejde.

Salgsværdien måles på baggrund af færdiggørelsesgraden og de samlede forventede indtægter på det enkelte igangværende arbejde. Færdiggørelsesgraden beregnes normalt som forholdet mellem det faktiske ressourceforbrug og det totale budgetterede ressourceforbrug.

Hvis salgsværdien af et igangværende arbejde ikke kan opgøres pålideligt, måles salgsværdien til de medgåede omkostninger eller til nettorealiseringsværdien, hvis denne er lavere. Det enkelte igangværende arbejde indregnes i balancen under tilgodehavender eller gældsforpligtelser, afhængigt af om nettoværdien, der er opgjort som salgsværdien med fradrag af modtagne forudbetalinger, er positiv eller negativ.

Omkostninger i forbindelse med salgsarbejde og opnåelse af kontrakter samt finansieringsomkostninger indregnes i resultatopgørelsen, når de afholdes.

Tilgodehavender

Tilgodehavender indregnes efter en individuel vurdering af de enkelte debitorforhold og måles til amortiseret kostpris. Der nedskrives til imødegåelse af tab.

Periodeafgrænsningsposter

Periodeafgrænsningsposter, indregnet under kortfristede aktiver, omfatter afholdte omkostninger vedrørende efterfølgende regnskabsår.

Likvide beholdninger

Likvide beholdninger omfatter kontante beholdninger og bankindeståender.

Egenkapital

Udbytte

Udbytte indregnes som en forpligtelse på tidspunktet for vedtagelse på generalforsamlingen. Udbytte, som forventes udbetalt for året, vises som en særskilt post under egenkapitalen.

Koncerntilskud

Tilskud i koncernforhold indregnes direkte på egenkapitalen.

Andre hensatte forpligtelser

Andre hensatte forpligtelser omfatter reservationer til garantiarbejder vedrørende afsluttede arbejder og hensættelser til tvistsager. Hensatte forpligtelser måles til nettorealisationsværdi, men hvis forpligtelsen tidsmæssigt forventes at ligge langt ude i fremtiden, måles forpligtelsen til dagsværdi.

Selskabsskat og udskudt skat

Efter sambeskatningsreglerne afvikles dattervirksomhedernes hæftelse over for skattemyndighederne for egne selskabsskatter i takt med betaling af sambeskatningsbidrag til administrationsselskabet.

Skyldig og tilgodehavende sambeskatningsbidrag indregnes i balancen under tilgodehavender hos eller gæld til tilknyttede virksomheder.

Udskudt skat måles efter den balanceorienterede gældsmetode af alle midlertidige forskelle mellem regnskabsmæssig og skattemæssig værdi af aktiver og forpligtelser. Der indregnes dog ikke udskudt skat af midlertidige forskelle, hvor midlertidige forskelle er opstået på anskaffelsestidspunktet uden at have effekt på resultat eller skattepligtig indkomst. I de tilfælde, hvor opgørelse af skatteværdien kan foretages efter alternative beskatningsregler, måles udskudt skat på grundlag af den planlagte anvendelse af aktivet henholdsvis afvikling af forpligtelsen.

Udskudte skatteaktiver, herunder skatteværdien af fremførselsberettigede skattemæssige underskud, indregnes med den værdi, hvortil de forventes at blive anvendt, enten ved udligning i skat af fremtidig indtjening eller ved modregning i udskudte

skatteforpligtelser inden for samme juridiske skatteenhed og jurisdiktion.

Udskudt skat måles på grundlag af de skatteregler og den skattesats, der med balancedagens lovgivning vil være gældende, når den udskudte skat forventes udløst som aktuel skat. Ændring i udskudt skat som følge af ændringer i skattesatser indregnes i resultatopgørelsen.

Gældsforpligtelser

Finansielle gældsforpligtelser indregnes ved lånoptagelse til det modtagne provenu efter fradrag af afholdte transaktionsomkostninger. I efterfølgende perioder måles de finansielle forpligtelser til amortiseret kostpris. Finansielle leasing forpligtelser indregnes til den kapitaliserede restleasingforpligtelse. Øvrige gældsforpligtelser måles til nettorealisationsværdi.

Operationelle leasingaftaler

Leasingydelser vedrørende operationelle leasingaftaler indregnes lineært i resultatopgørelsen over leasingperioden.

Pengestrømsopgørelse

Der er ikke udarbejdet særskilt pengestrømsopgørelse i henhold til ÅRL § 86, idet selskabets pengestrømme indgår i pengestrømsopgørelsen i koncernregnskabet.



PENNEO

Underskrifterne i dette dokument er juridisk bindende. Dokumentet er underskrevet via Penneo™ sikker digital underskrift. Underskrivernes identiteter er blevet registreret, og informationerne er listet herunder.

“Med min underskrift bekræfter jeg indholdet og alle datoer i dette dokument.”

Ole Sand Petersen

Adm. direktør

Serienummer: osp@hustomrerne.dk

IP: 87.54.xxx.xxx

2026-06-17 16:57:59 UTC

Claus Berner Nielsen

Formand

Serienummer: 5f86fe6e-f36c-4b01-abfd-01a873fc03b3

IP: 85.184.xxx.xxx

2026-06-17 17:03:29 UTC



Martin Weiling Klitgaard

Underskriver

Serienummer: 1bad73e1-e19c-421e-9577-8c6081d8c809

IP: 109.57.xxx.xxx

2026-06-17 17:37:26 UTC



Claus Gyldendahl Christensen

Underskriver

Serienummer: e9829c18-23aa-416a-bcf3-5f3be6052f85

IP: 62.198.xxx.xxx

2026-06-18 04:53:55 UTC



Kim Christiansen

Underskriver

Serienummer: 52debefb-aea3-4760-95db-127f06083518

IP: 80.62.xxx.xxx

2026-06-18 05:04:13 UTC



Thomas Duedahl

Underskriver

Serienummer: 3dd5e5e6-937f-4ce2-9e51-8865002e4c3f

IP: 87.54.xxx.xxx

2026-06-18 06:53:48 UTC



Dette dokument er underskrevet digitalt via **Penneo.com**. De underskrevne data er valideret vha. den matematiske hashværdi af det originale dokument. Alle kryptografiske beviser er indlejret i denne PDF for validering i fremtiden.

Dette dokument er forseglet med et kvalificeret elektronisk segl. For mere information om Penneos kvalificerede tillidstjenester, se <https://eutl.penneo.com>.

Sådan kan du verificere, at dokumentet er originalt

Når du åbner dokumentet i Adobe Reader, kan du se, at det er certificeret af **Penneo A/S**. Dette beviser, at indholdet af dokumentet er uændret siden underskriftstidspunktet. Bevis for de individuelle underskrivers digitale underskrifter er vedhæftet dokumentet.

Du kan verificere de kryptografiske beviser vha. Penneos validator, <https://penneo.com/validator>, eller andre valideringstjenester for digitale underskrifter.

PENNEO

Underskrifterne i dette dokument er juridisk bindende. Dokumentet er underskrevet via Penneo™ sikker digital underskrift. Underskrivernes identiteter er blevet registreret, og informationerne er listet herunder.

“Med min underskrift bekræfter jeg indholdet og alle datoer i dette dokument.”

Jette Grabow

Underskriver

Serienummer: 21e91f24-5b90-412f-a654-9c85e840490f

IP: 5.103.xxx.xxx

2026-06-18 06:59:37 UTC



Søren Jensen

Statsaut. revisor

Serienummer: 6bea6910-1b6d-48e6-bdc8-b1fd9f3b0d37

IP: 147.161.xxx.xxx

2026-06-18 14:54:49 UTC



Benjamin Ditlevsen

Statsaut. revisor

Serienummer: 17b23371-f819-4875-8733-53721b224d3b

IP: 37.96.xxx.xxx

2026-06-18 20:21:24 UTC



Dette dokument er underskrevet digitalt via **Penneo.com**. De underskrevne data er valideret vha. den matematiske hashværdi af det originale dokument. Alle kryptografiske beviser er indlejret i denne PDF for validering i fremtiden.

Dette dokument er forseglet med et kvalificeret elektronisk segl. For mere information om Penneos kvalificerede tillidstjenester, se <https://eutl.penneo.com>.

Sådan kan du verificere, at dokumentet er originalt

Når du åbner dokumentet i Adobe Reader, kan du se, at det er certificeret af **Penneo A/S**. Dette beviser, at indholdet af dokumentet er uændret siden underskriftstidspunktet. Bevis for de individuelle underskrivers digitale underskrifter er vedhæftet dokumentet.

Du kan verificere de kryptografiske beviser vha. Penneos validator, <https://penneo.com/validator>, eller andre valideringstjenester for digitale underskrifter.